

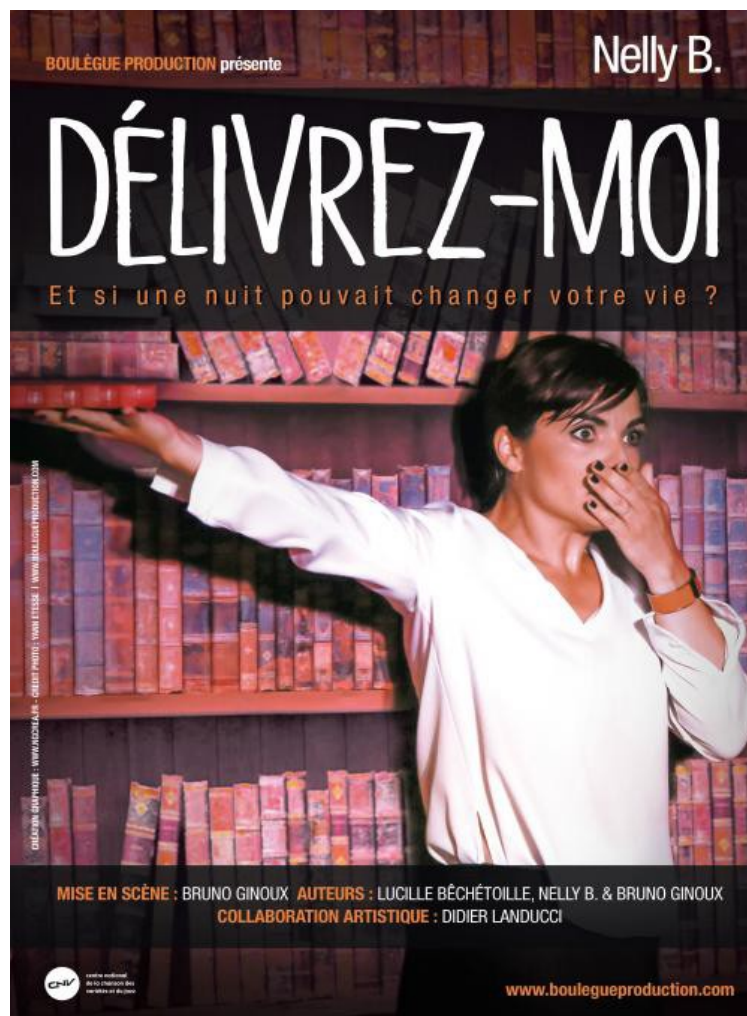
BOULEGUE • PRODUCTION

29, rue Toussaint - 13003 Marseille
04.95.04.36.34 – 06.63..93.59.73
diffusion@boulegueproduction.com
www.boulegueproduction.com

« *Délivrez-moi* »

DUREE : 1h15

FICHE TECHNIQUE – V10/20



TECHNIQUE

PANTALEO Mathieu

Mob : +33 (0)6 26 35 69 87

Email : mathieupantaleo@gmail.com

CONDITIONS GENERALES

La présente fiche technique (7 pages) fait partie intégrante du contrat.

Un exemplaire signé et paraphé par l'organisateur du spectacle devra nous être retourné avec le contrat.

L'installation technique (sonorisation, lumières, scène...), ainsi que son bon fonctionnement, est sous la responsabilité de l'organisateur.

L'organisateur s'engage à fournir la salle en ordre de marche. Elle devra être impérativement utilisée en configuration « assise ».

Tout problème soulevé par la présente doit nous être communiqué le plus rapidement possible afin que nous puissions ensemble y apporter une solution.

Toute adaptation et modification feront l'objet d'un accord écrit entre les parties.

Nous communiquer au plus vite :

- La fiche technique de votre lieu + plans de masse et coupe
- Le plan d'implantation de votre système de diffusion sonore
- Capacité d'accueil du public de la salle

ACCES CAMION, ACCES VOITURES

Nous vous demandons de bien vouloir nous faire parvenir un plan de la ville indiquant l'accès le plus simple pour x voitures (sous réserve, en fonction des voyages de la compagnie)

Nous vous demandons également de prévoir :

- Le dégagement et l'autorisation de stationner devant la porte d'accès des décors, durant toute la période de notre présence.
- Un accès et un stationnement autorisés le plus près possible du plateau, ou des loges, pour le (les) véhicule(s) de l'artiste et production

LOGES - COSTUMES

Le lieu d'accueil doit nous mettre à disposition 1 loge confortable pour 2 personnes.

La loge devra être équipée du matériel suivant :

Table de maquillage, chaises, miroir sur pied, portant pour costumes, prises de courant (16 A), chauffage, toilettes et douche.

- **1 planche à repasser**
- **1 fer à repasser**
- **1 portant sur roulant**

Prévoir des bouteilles d'eau minérale non gazeuse en grande quantité, du Coca Zéro, du café, du thé, des pommes, des barres chocolatées, chocolat noir minimum 70%, charcuterie, fromage, pain...

PLATEAU

Personnels nécessaires : 1 Régisseur Plateau

Nous vous communiquerons nos plans dès réception de votre fiche technique avec plan de masse et de coupe au 1/50^{ème}.

DECOR

Le décor est composé de :

- 1 bibliothèque sur stand parapluie
- 1 fauteuil
- 1 lot d'accessoire (petites étagères, livres, poubelle, lampe de salon...)

SCENE

La scène doit être en bois, de couleur sombre, stable, construite solidement (résistance 500kg / m2), mise à niveau sur toute sa surface, parfaitement plane, correctement alignée par rapport à la salle, et propre. Elle doit reposer sur un sol dur. 2 escaliers d'accès de part et d'autre de la scène, et circulation cour / jardin impérative. Un balisage lumineux de faible intensité des circulations en coulisses est nécessaire.

PLATEAU

Dimensions idéales :

Ouverture au cadre :	minimum 6m
Profondeur :	minimum 5m (nez de scène à la dernière porteuse)
Ouverture de mur à mur :	minimum 8m

Matériel à fournir par l'organisateur :

- 1 jeu de plans de pendrillons noir à l'italienne et de frises noire
- 1 fond noir plat.

1 tapis de danse noir ou moquette noire recouvrant la scène. Si le sol n'est pas lisse sans aspérités. IMPERATIF. La comédienne joue pieds nus.

Une pré-implantation de la boîte noire sera demandée.

Prévoir également un nécessaire de nettoyage, aspirateur, sceaux, serpillières...

LUMIERE

Personnels nécessaires : 1 Régisseur Lumière

Une pré-implantation du plan de feux sera demandée.

Nous sommes autonome pour le pupitre lumière. Prévoir l'arrivée DMX 5B en régie 24 circuits de 3KW (cellule numérique si possible)

Matériel à fournir par l'organisateur :

01 x Découpe 613SX
04 x Découpe 614SX
04 x PAR 64 CP62
10 x PC 1KW
06 x PAR LED RGBWA + Z
01 x Eclairage de salle

Gélatines : Lee : 201 – 152 – 174 - 071 Rosco : 132

Prolongateurs, doublettes, multipaires, scotch alu (noir) en conséquence.
Prévoir une table régie au milieu de la salle pour les corrections lumière.
Prévoir également une échelle, une tour ou une génie pour le réglage des lumières.

SON

Personnel nécessaire : 1 régisseur son

Une pré-implantation des systèmes de diffusion sera demandée.

A fournir par l'organisateur :

FACADE :

Matériel préconisé :

- C.HEIL + sub
- NEXO + sub
- ou matériel équivalent

Quelque soit la marque de diffusion, il est nécessaire que l'amplification utilisée soit cohérente, (donc pas totalement dépareillée) et de bonne qualité, de même que l'ensemble des filtres (ou processeurs) que nécessitent les systèmes soient présents.

Nous sensibiliserons l'organisateur et le fournisseur de matériel de la nécessité de silence sur le plateau. Donc, en fonction du bruit ambiant dégagé par l'amplification (ventilation), nous vous demandons de la positionner suffisamment éloignée afin d'éviter les nuisances.

DIFFUSION RETOUR :

2 enceintes

REGIE et TRAITEMENTS :

1 console numérique
1 mini-jack vers console (ordinateur)

MICRO (en fonction du lieu) :

2 à 4 micros statiques SM91 au nez de scène sur mousse en fonction de la salle et de la jauge.

SECURITE

Le bon déroulement du spectacle est placé sous la responsabilité de l'ORGANISATEUR.

La DIRECTION de la salle veillera à ce que personne ne soit présent dans la salle ou dans les coulisses durant la répétition, en dehors du personnel autorisé.

Durant le spectacle, personne ne doit avoir accès aux coulisses en dehors des membres de la troupe et du personnel de scène.

Après le spectacle, la DIRECTION veillera à interdire l'accès de la scène ainsi que des coulisses et des loges, avant que notre Régisseur Général n'en ait donné l'autorisation.

Aucun enregistrement sonore ou visuel n'est autorisé sans accord préalable.

Les flashes seront dans tous les cas interdits.

Fait en double exemplaire, le

LE PRODUCTEUR

L'ORGANISATEUR *

* Faire précéder de la mention « lu et approuvé »

"Délivrez-moi"

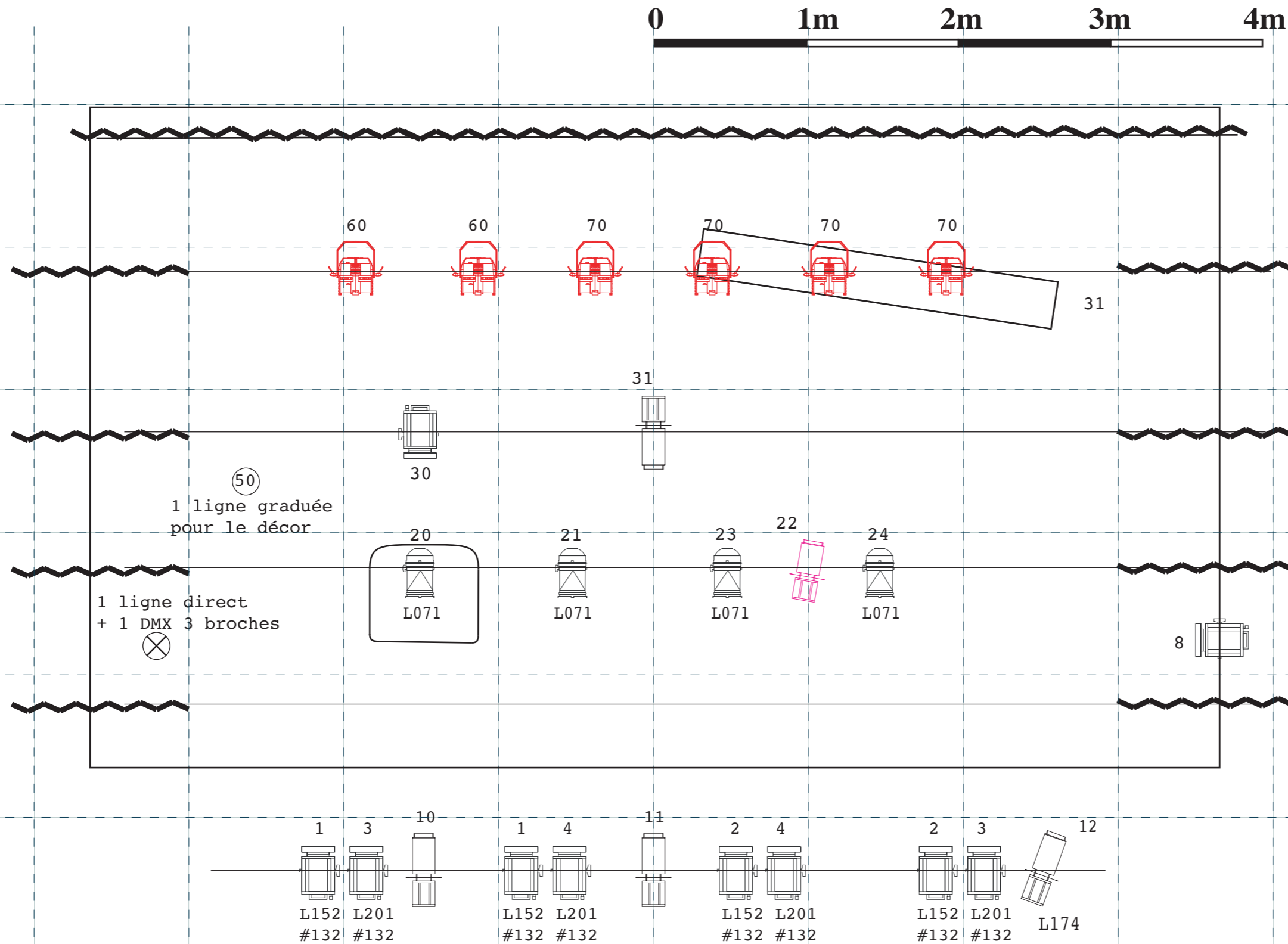
Planning Prévisionnel du Personnel Pré-implantation effectuée

Horaire	Désignations	Régisseur Plateau	Régisseur Lumière	Régisseur Son
10h - 13h	Correction implantation lumière + Début réglages Correction Implantation plateau Installation son	1	1	1
13h - 14h	Pause repas			
14h - 16h30	Fin de réglages Conduites son et lumière	1	1	1
16h30 - 18h	Répétition	1	1	1
18h - 18h30	Nettoyage plateau	1		
19h45 20h 20h30	Mise Entrée public Représentation	1	1	1
22h	Démontage	1	1	1

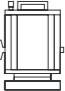
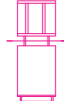
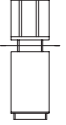




Jours suivant

Dans la matinée	Entretien costume			
16h - 18h	Corrections - Répétition	1	1	1
18h - 18h30	Nettoyage plateau	1		
19h45 20h 20h30	Mise Entrée public Représentation	1	1	1
22h	Démontage	1	1	1

DELIVREZ-MOI



LEGENDE

- P.C 1kw 
- 613SX  614SX 
- PAR led DIM RVBW 
- PAR 64 CP62 
- CIRCUIT  DIRECT 
- RIDEAU 